



МІСЦЕВІ ОДНОКАНАЛЬНІ КОНДИЦІОНЕРИ
СЕРІЇ «PEARL»

МОБІЛЬНІ МОНОБЛОКИ
З ДИСТАНЦІЙНИМ КЕРУВАННЯМ

з хладоном R290

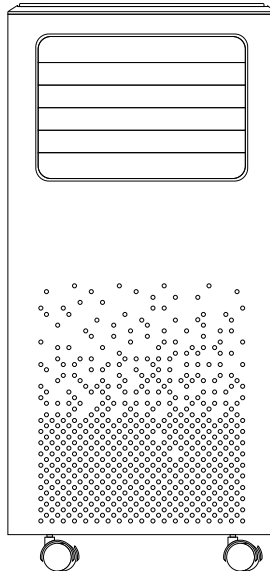


ІНСТРУКЦІЯ КОРИСТУВАЧА

моделі:

SMN-07CRN7M

SMN-09CRN7M



ЗМІСТ

| | |
|--|-------|
| ЗАГАЛЬНИЙ ОПИС ТА ПРАВИЛА БЕЗПЕКИ | 3 |
| ЗАСТЕРЕЖЕННЯ З БЕЗПЕКИ | 6 |
| ОПИС ОСНОВНИХ ЕЛЕМЕНТІВ КОНДИЦІОНЕРА | 7 |
| ВСТАНОВЛЕННЯ | 8 |
| Встановлення, енергозбереження, коди помилок | 10 |
| КОНТРОЛЬНА ПАНЕЛЬ | 11 |
| ПУЛЬТ ДИСТАНЦІЙНОГО КЕРУВАННЯ | 12 |
| ЕКСПЛУАТАЦІЯ | 14 |
| ТЕХНІЧНЕ ОБСЛУГОВУВАННЯ | 15 |
| ДІАГНОСТИКА НЕСПРАВНОСТЕЙ | 16 |
| ГАРАНТІЙНІ ЗОБОВ'ЯЗАННЯ | 17 |
| ЗАСТЕРЕЖЕННЯ ЩОДО РЕМОНТУ | 18 |
| СПЕЦИФІКАЦІЯ | 19 |
| МІКРОФІША | 20-21 |
| ДЛЯ НОТАТОК | 22 |

ЗАГАЛЬНИЙ ОПИС ТА ПРАВИЛА БЕЗПЕКИ

ДЯКУЄМО ВАМ ЗА ВАШ ВИБІР КОНДИЦІОНЕРА SAMURAI!

Сподіваємося, що користуючись цим кондиціонером, Ви додаєте в свій дім чи офіс більше свіжості та температурного комфорту!

Кондиціонери серії PEARL «Перлина» - ці моделі відносяться до групи мобільних (пересувних) побутових кондиціонерів, що призначені для створення оптимальної температури повітря при забезпеченні санітарно-гігієнічних норм в житлових, громадських та адміністративно-побутових приміщеннях. Кондиціонер здійснює охолодження, осушення та нагрів повітря, також може працювати, як вентилятор. Зверніть увагу, що даний тип кондиціонерів через свої конструктивні особливості, випромінює шум, значно більший, ніж кондиціонери «спліт-типу», які в свою чергу, неможливо пересувати в інше приміщення або на дачу. Мобільний (місцевий) кондиціонер – це оптимальне рішення для дачі, гаражу, невеликого приміщення на кшталт кіоску або каси, де працює людина, але немає можливості чи економічно недоцільно встановлювати стаціонарний кондиціонер. **Зауважте, що по нормах безпеки, площа кімнати має бути не менше 8-10 м2!**

ЗВЕРНІТЬ УВАГУ!

- Не рекомендується вмикати штепсель електроживлення в подовжувачі, паралельно з іншими споживачами (підключеними приладами)! Це може призвести до перегріву кабелю та виникненню іскріння контактів в розетці, що, в свою чергу, може стати причиною пожежі!
- За всіма питаннями ремонту чи технічного обслуговування кондиціонера звертайтеся до кваліфікованих спеціалістів.
- За питаннями встановлення кондиціонера зверніться до спеціалізованого сервіс-центру або монтажної організації, якщо вимагається зробити отвір в стіні, а не використовувати найпростіший варіант зкидання нагрітого повітря від кондиціонера через повітропровід у вікно!
- Всі роботи по заміні компонентів кондиціонера, в тому числі і кабелів живлення, розеток - повинні виконуватися кваліфікованими спеціалістами!
- Монтажні роботи повинні виконуватися у відповідності з вимогами ДБН тільки кваліфікованими спеціалістами!

УМОВИ ЕКСПЛУАТАЦІ ТА ЗБЕРІГАННЯ

Кондиціонер повинен використовуватись при таких температурних умовах:

| РЕЖИМ | КІМНАТНА ТЕМПЕРАТУРА |
|-------------------------------------|----------------------|
| COOL (ОХОЛОДЖЕННЯ) / HEAT (ОБІГРІВ) | 16 °C ~ 32 °C |
| DRY (ОСУШЕННЯ) | 15 °C ~ 35 °C |

Термін служби: 5 років. При зберіганні в умовах підвищеної вологості упаковка буде пошкоджена. Дотримуйтеся позначок на коробці для організації штабелювання та переміщення.

ПЕРЕВІРКА ПЕРЕД ВИКОРИСТАННЯМ

Переконайтесь, що корпус, фільтри не пошкоджені і їх встановлено належним чином! Переконайтесь, що канали виходу і входу повітря не заблоковано, електричне живлення підведено та підключено, дріт живлення та штепсель не пошкоджено!

ПРАВИЛА БЕЗПЕКИ

Встановлення та підключення кондиціонера повинно виконуватися дорослою технічно досвідченою людиною, з дотриманням діючих правил і нормативів з підключення побутової техніки!

Для довготривалої і надійної роботи кондиціонера, будь ласка, слідкуйте за його технічним станом згідно з інструкцією, інакше, це може призвести до зменшення ефективності його роботи!

У випадку, якщо виникає явище наступного типу: незвичний шум, дим або електричний тріск і т. ін., будь ласка, негайно вимкніть електроживлення, а потім викличте сервісного майстра.

Не працюйте з пристроєм вологими руками або у вологому середовищі.

Не висмикуйте вилку живлення за шнур! Це може призвести до ураження електричним струмом!

УТИЛІЗАЦІЯ

Якщо пристрій не підлягає ремонту, чи ресурс вичерпано, не викидайте його та сполучні аксесуари разом з побутовими відходами! Кондиціонер перед утилізацією потребує розбирання та сортування за видами матеріалів, що необхідно викидати у різні контейнери, а також, першочергово, видалення технічного газу! **ВВАЖАЙТЕ НА БЕЗПЕКУ -R290 ЦЕ ЛЕГКОЗАЙМИСТИЙ ГАЗ !** Виріб не містить дорогоцінних металів!

Не викидайте батарейки живлення пульта ДК разом із побутовим сміттям! Знайдіть для цього спеціалізований контейнер в супермаркеті, школі або АЗС! Залишимо нашу Країну якомога чистішою для наших нащадків!

ПРАВИЛА КОРИСТУВАННЯ

Перед експлуатацією кондиціонера, будь-ласка, уважно прочитайте інструкцію та збережіть дане керівництво для використання його в майбутньому.

⚠ ПОПЕРЕДЖЕННЯ: Щоб запобігти смерті або травмуванню користувача або інших людей, а також пошкодженню майна, необхідно дотримуватися наведених нижче інструкцій. Неправильна експлуатація через ігнорування інструкцій може призвести до смерті, травм або пошкодження.

⚠ УВАГА!

- Використовуйте кондиціонер таким чином, щоб він був завжди захищений від вологи (конденсат, бризк, води и т. д.). Не встановлюйте, не зберігайте кондиціонер в місцях, в яких він може потрапити в воду або якусь іншу рідину.
- Використовуйте лише аксесуари та деталі, що входять до комплекту, а також спеціальні інструменти для встановлення. Використання нестандартних деталей може призвести до витoku води, ураження електричним струмом, пожежі, травмування або пошкодження майна.
- Переконайтеся, що розетка, яку ви використовуєте, заземлена і забезпечує відповідну напругу. Шнур живлення оснащений триконтактною заземлювальною вилкою для захисту від ураження електричним струмом. Інформацію про напругу можна знайти на заводському шильді пристрою.

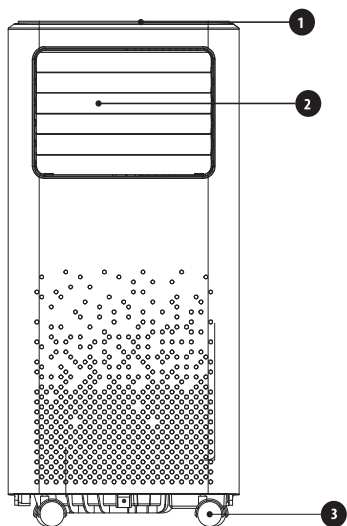
- Пристрій повинен використовуватися в належним чином заземленій настінній розетці. Якщо настінна розетка, яку ви плануєте використовувати, не заземлена належним чином або не захищена запобіжником з витримкою часу або автоматичним вимикачем (необхідний запобіжник або автоматичний вимикач визначається максимальним струмом приладу. Максимальний струм вказано на заводському шильді пристрою, наклеїці на пристрої), зверніться до кваліфікованого електрика для встановлення відповідної розетки.
- Встановлюйте пристрій на рівній, міцній поверхні. Невиконання цієї вимоги може призвести до пошкодження або надмірного шуму та вібрації.
- Для забезпечення належного функціонування та зменшення небезпеки для життя пристрій повинен бути вільним від перешкод.
- Вимкніть прилад, якщо він не використовується. При необхідності проведення ремонту, обов'язково зверніться до кваліфікованого фахівця. Пошкоджений дрід живлення також повинен бути замінений!
- НЕ змінюйте довжину шнура живлення та не використовуйте подовжувач для живлення пристрою.
- НЕ використовуйте одну розетку з іншими електроприладами. Неправильне підключення до електромережі може призвести до пожежі або ураження електричним струмом.
- НЕ встановлюйте кондиціонер у вологих приміщеннях, таких як ванна кімната або пральня. Занадто сильний вплив води може призвести до короткого замикання електричних компонентів.
- НЕ встановлюйте блок у місцях, де можливий вплив горючого газу, оскільки це може призвести до пожежі.
- Пристрій має колеса для полегшення переміщення. Не використовуйте колеса на товстому килимі або для перекидання предметів, оскільки це може призвести до перекидання.
- Не знімайте кришки, що закріплені на приладі. Ніколи не використовуйте цей прилад, якщо він не працює належним чином, або якщо він впав чи був пошкоджений.
- Прилад з електронагрівачем повинен мати відстань не менше 1 метра до горючих матеріалів.
- Якщо під час використання кондиціонер буде перекинутий, терміново вимкніть прилад та витягніть шнур живлення з розетки.
- Не торкайтеся пристрою мокрими або вологими руками або босоніж.
- Якщо кондиціонер вдарився під час роботи, негайно вимкніть його та від'єднайте від мережі електроживлення. Візуально огляньте пристрій, щоб переконатися у відсутності пошкоджень. Якщо ви підозрюєте, що пристрій пошкоджено, зверніться до зверніться за допомогою до технічного спеціаліста або до служби підтримки.
- Під час буревію, блискавки необхідно відключити електроживлення, щоб уникнути пошкодження пристрою можливим розрядом, що потрапляє інколи в мережу живлення.
- Уся електропроводка повинна виконуватися строго відповідно до електричної схеми, розташованої всередині блоку.
- Друкована плата (PCB) пристрою оснащена запобіжником для забезпечення захисту від перевантаження по струму. Технічні характеристики запобіжника надруковані на платі, наприклад T 3.1 5A/250V або подібним чином.

▲ ЗАСТЕРЕЖЕННЯ!

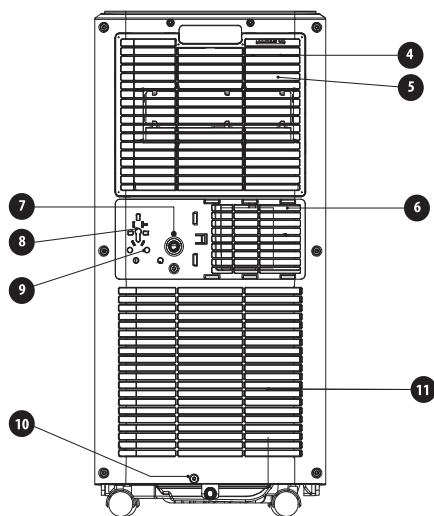
- Цей прилад можуть використовувати діти віком від 8 років і старше, а також особи з обмеженими фізичними, сенсорними або розумовими здібностями або з недостатнім досвідом і знаннями, якщо вони перебувають під наглядом або проінструктовані щодо безпечного використання приладу і розуміють пов'язані з цим небезпеки. Діти повинні перебувати під наглядом, щоб не гратися з приладом. Чищення та технічне обслуговування повинні виконуватися кваліфікованими спеціалістами!
- Не прокладайте шнур під килимовим покриттям. Не накривайте шнур килимками, доріжками або подібними покриттями. Не прокладайте шнур під меблями або приладами. Прокладайте шнур подалі від прохідних місць, де про нього не можна спіткнутися.
- Не використовуйте пристрій з пошкодженим шнуром, вилкою, запобіжником або автоматичним вимикачем. Утилізуйте пристрій або поверніть до авторизованого сервісного центру для перевірки та/або ремонту.
- Встановлений прилад повинен відповідати національним правилам налаштування електропроводки.
- Для встановлення, ремонту або технічного обслуговування цього пристрою звертайтеся до уповноваженого сервісного фахівця.
- Нічим не накривайте кондиціонер, не загороджуйте вхідні та вихідні решітки та не бороніть вільному руху повітря в середину та назовні!
- Перед чищенням або іншим технічним обслуговуванням прилад необхідно відключити від електромережі. Вимкніть живлення і витягніть вилку з розетки. Під час виймання штепсельної вилки тримайте її за головку.
- Відключіть пристрій від мережі, якщо з нього виходять дивні звуки, запах або дим.
- Не натискайте кнопки на панелі керування нічим іншим, окрім пальців.
- Не знімайте захисні панелі корпусу на кондиціонері! Якщо така є така необхідність, обов'язково вимкніть дріт живлення! Ніколи не використовуйте прилад, якщо він не працює стабільно, пошкоджений, або ж знаходиться в «лежачому» положенні!
- Ніколи не вмикайте і не вимикайте прилад за допомогою висмикування вилки з розетки! Завжди користуйтеся вимикачем на панелі керування!
- Не використовуйте для чищення кондиціонера активні хімічні речовини, які можуть вступити в реакцію з пластиковими панелями корпусу приладу! Не використовуйте кондиціонер, якщо знаходяться або зберігаються займісті або отруйні речовини.
- Завжди транспортуйте кондиціонер у вертикальному положенні, а під час використання ставте його на стійку, рівну поверхню.
- Не використовуйте цей виріб для інших функцій, окрім тих, що описані в цій інструкції з експлуатації.

ОПИС ОСНОВНИХ ЕЛЕМЕНТІВ КОНДИЦІОНЕРА

- 1 Панель управління
- 2 Горизонтальні жалюзі (змінюють позиції автоматично)
- 3 Коліщата
- 4 Верхній повітряний фільтр (за верхньою решіткою)
- 5 Верхній повітрязабірник
- 6 Вихід повітря
- 7 Зливний або верхній дренажний отвір
- 8 Вихід для дроту живлення
- 9 Скоби для кріплення шнура живлення (використовуються тільки при зберіганні або транспортуванні)
- 10 Нижній дренажний отвір
- 11 Нижній повітрязабірник



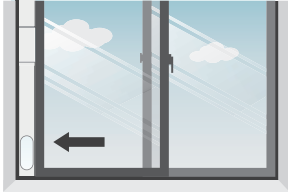
*Вид передньої панелі
та компонентів*



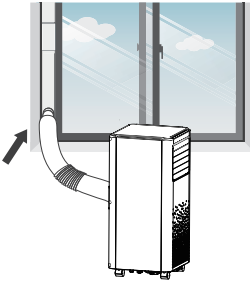
*Вид тильної панелі
корпусу*

ВСТАНОВЛЕННЯ

Вибір правильного місця для кондиціонера



Рекомендуємо встановлювати



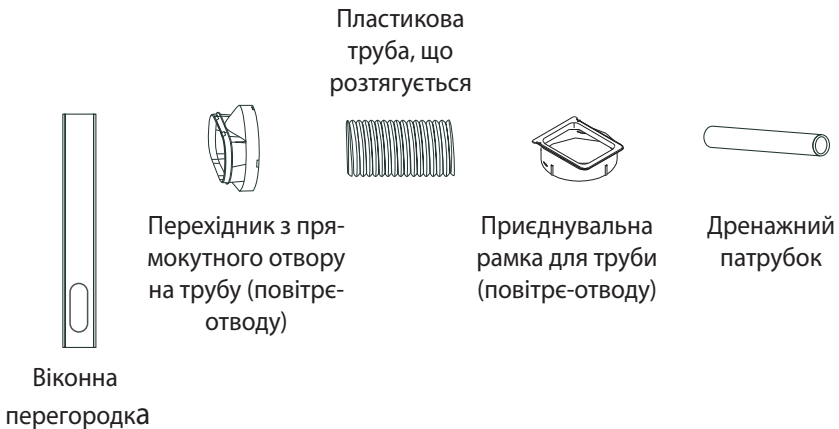
Місце встановлення повинно відповідати наступним вимогам:

- Переконайтеся, що ви встановлюєте пристрій на рівній поверхні, щоб мінімізувати шум і вібрацію.
- Пристрій повинен бути встановлений біля заземленої вилки, а зливний отвір лотка для збору сміття (знаходиться на задній панелі пристрою) повинен бути доступним.
- Для забезпечення належного кондиціонування повітря блок повинен бути розташований на відстані не менше 30 см (12 дюймів) від найближчої стіни.
- НЕ закривайте впускні та випускні отвори або приймач дистанційного сигналу пристрою, оскільки це може призвести до його пошкодження.

ЗАУВАЖЕННЯ:

- Усі ілюстрації в інструкції наведено ілюстративно. Ваш кондиціонер може дещо відрізнятися від наведеного на схемах.
- Кондиціонером можна керувати за допомогою панелі керування або за допомогою пульта дистанційного керування.

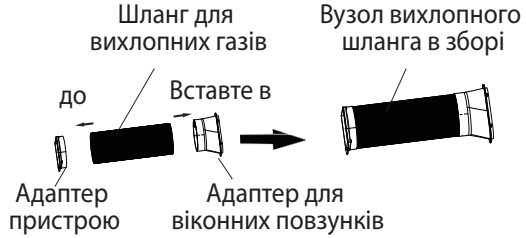
СТАНДАРТНІ КОМПЛЕКТУЮЧІ



ВСТАНОВЛЕННЯ

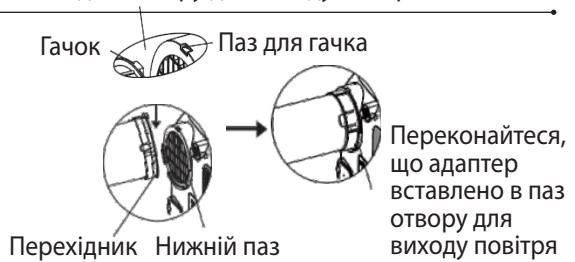
КОМПЛЕКТ ДЛЯ ВСТАНОВЛЕННЯ У ЩІЛИНУ ВІКНА

КРОК ПЕРШИЙ: Підготовка вихлопного патрубку. Вставте вихлопну трубу в адаптер до щілини вікна та адаптер для приєднання до блоку, надійно затисніть його еластичними застілками адаптерів.



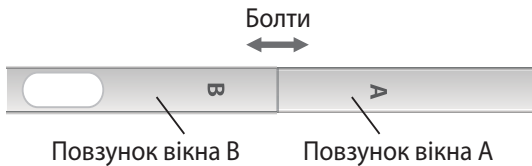
Переконайтеся, що гачок адаптера суміщений з гніздом отвору для виходу повітря.

Крок другий: Встановіть блок вихлопного патрубку на блок. Вставте адаптер блоку вихлопного патрубку в нижній паз випускного отвору для повітря блоку так, щоби гачок адаптера був суміщений з отвором випускного отвору для повітря, і посуňte вниз блок вихлопного патрубку вздовж стрілки, щоби встановити його в напрямку, вказаному стрілкою.



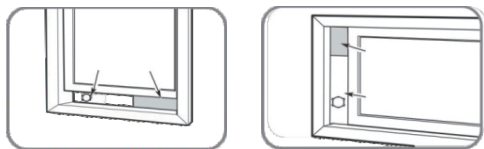
КРОК ТРЕТІЙ: Підготовка панелі, що затискається віконною рамою

1. Залежно від розміру вашого вікна, відрегулюйте розмір панелі.
2. Якщо довжина вікна вимагає двох панелей, використовуйте саморіз, щоб закріпити панелі після того, як вони будуть відрегульовані до потрібної довжини.
3. У деяких випадках, якщо довжина вікна вимагає трьох панелей (можливо придбати окремо, як запчастину), використовуйте два саморізи, щоб закріпити панелі після того, як вони будуть відрегульовані до потрібної довжини.

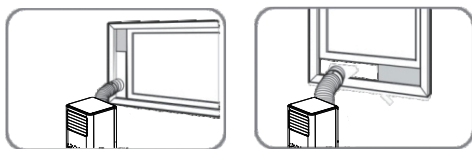


ЗАУВАЖЕННЯ: Після того, як вихлопний патрубок у зборі та регульована заслінка вікна будуть підготовлені, виберіть один з наступних способів встановлення.

ТИП 1: Встановлення панелі у раму вікна, що розсувається



1. Вставте панель у щілину віконної рами.



2. Вставте адаптер панелі вікна в отвір на панелі.

ЗАУВАЖЕННЯ:

Щоб забезпечити надійну роботу, НЕ перегинайте та не розтягуйте патрубок дуже сильно. Переконайтеся, що навколо виходу повітря з вихлопного патрубку (в діапазоні 500 мм) немає перешкод, щоб вихлопна система працювала належним чином. Усі ілюстрації в цій інструкції наведено лише з метою пояснення. Ваш кондиціонер та аксесуари можуть дещо відрізнятись від ілюстрацій.



ЕНЕРГОЗБЕРЕЖЕННЯ

- Використовуйте кондиціонер в приміщенні рекомендованого розміру, розрахнок теплових припливів можна розрахувати, звернувшись до мережі інтернет. Кондиціонер може ефективно охолоджувати, якщо його потужність охолодження відповідає обсягу (може скомпенсувати своєю потужністю) теплоприпливів у Ваше приміщення!
- Встановіть кондиціонер в такому місці, де меблі не будуть перешкоджати руху повітряного потоку.
- В сонячний день зачиніть штори!
- Слідкуйте за станом фільтрів, бажано виконувати чистку не менше, ніж 1 раз у два тижні, процедура зняття та установки фільтрів в решітці на корпусі- відображена на стор. 14.
- Щоб зберегти ефективність роботи кондиціонера (максимально затримати холодне повітря в приміщенні), тримайте двері та вікна зачиненими!

КОДИ ПОМИЛОК

ЯКЩО процесор керування під час роботи чи запуску кондиціонера визначить помилку, то на екрані буде висвічуватись код помилки, що він означає? Показує коди помилок і код захисту:

- E1 - помилка датчика зовнішнього теплообмінника (за винятком моделей з одним охолодженням).
- E2 - помилка датчика температури зовнішнього блоку.
- E3 - помилка датчика температури внутрішньої трубки.
- E4 - Помилка по датчику рівня води
- E5 -переповнення лотку набору води, він розташований над дном кондиціонера. треба злити воду через пробку, приєднати шланг дренажу забезпечити постійне приєднання в каналізацію.

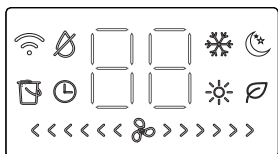
ПАНЕЛЬ КЕРУВАННЯ ТА РЕЖИМИ РОБОТИ



MODE



POWER



UP



DOWN

Режим ОХОЛОДЖЕННЯ / ОБІГРІВ

- Натискайте кнопку «MODE» до тих пір, поки не засвітиться ❄️ або "сонце" символ на екрані.
- Кнопками UP «+» DOWN «—» виберіть цільову температуру в приміщенні. Температуру можна встановити в діапазоні 16 °C~32 °C.

Режим ОСУШЕННЯ

- Натискайте кнопку «MODE», доки не загориться індикатор «☂️».
- У цьому режимі ви не можете вибрати швидкість обертання вентилятора або відрегулювати температуру. Двигун вентилятора працює на низькій швидкості.
- Для найкращого ефекту осушення тримайте вікна та двері зачиненими.

Режим ВЕНТИЛЯТОР

- Натискайте кнопку «MODE», доки не загориться індикатор «☂️».

Режим AUTO

- Коли буде обрано режим AUTO, процесор та сенсори пристрою автоматично оберуть режими ХОЛОДУ, ОБІГРІВА, або вентилятора в залежності від температури в приміщенні. Кондиціонер буде автоматично підтримувати температуру в приміщенні
- У режимі AUTO - Ви не можете вибрати швидкість обертання вентилятора.



POWER

Кнопка живлення

Увімкнення/вимкнення живлення.



MODE

MODE Кнопка режиму роботи

Вибирає відповідний режим роботи. При кожному натисканні кнопки вибирається режим у послідовності від AUTO (АВТО), COOL (ОХОЛОДЖЕННЯ), DRY (ОСУШЕННЯ), HEAT (ОБІГРІВ) FAN (ВЕНТИЛЯТОР).



Кнопки «Вгору» (+) «Вниз» (—)

Використовуються для регулювання (збільшення/зменшення) налаштувань температури з кроком в 1°C в діапазоні від 16°C до 32°C або налаштування ТАЙМЕРА в діапазоні від 0 до 24 годин.

17C

Цифровий екран

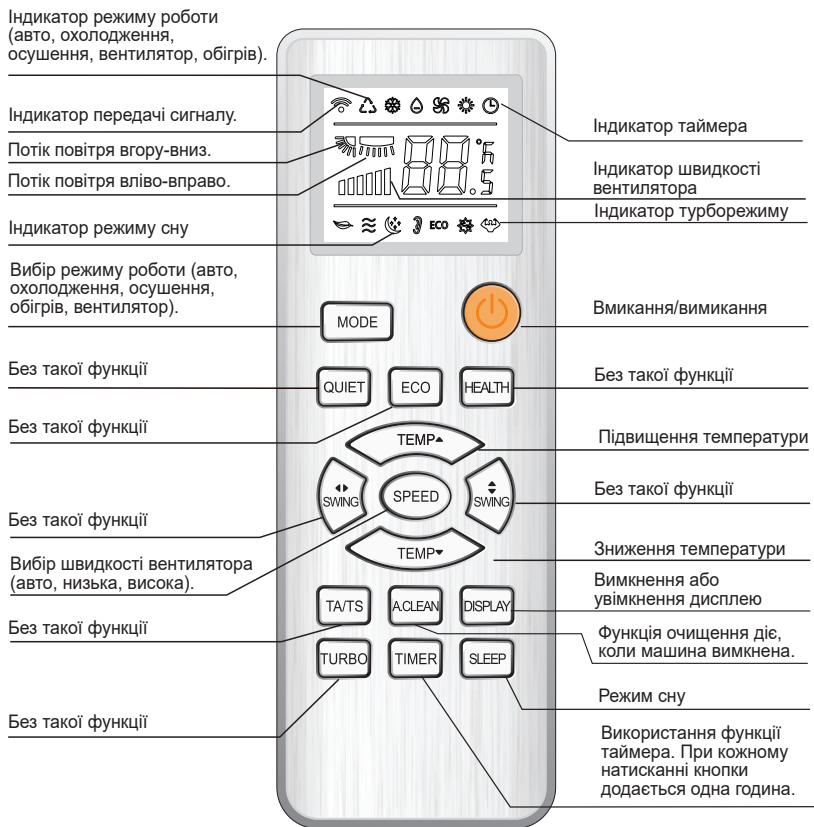
Показує цільову температуру в °C та налаштування таймера. У режимах DRY та FAN висвічує символ «--». Показує коди помилок (дивись ліворуч)

☒ - Нижній лоток переповнений

Підключіть зливний шланг і злийте зібрану воду. Якщо це не допоможе - зверніться до сервісного центру!

ПУЛЬТ ДИСТАНЦІЙНОГО КЕРУВАННЯ (ПДК)

- Під час першого використання пульта - встановіть батареї, та переконайтеся, що полярність дотримано!
- Переконайтесь, що ПДК спрямований на панель пристрою без будь-яких перешкод; не допускайте падіння ПДК і не поводьтесь з нтм недбало; не допускайте потрапляння рідини всередину! Не зберігайте ПДК поблизу нагрівачів, пічок, або в місцях, на які впливають прямі сонячні промені!
 - Якщо ПДК не працює, будь ласка, вийміть та знов вставте батареї, зачекавши 30 секунд. Якщо пульт все одно не працює, замініть батарейки на нові. Невикористані батарейки слід утилізувати в спеціальних пунктах збирання!
 - Не використовуйте разом нові та користані батареї або батареї різних типів, інакше ПДК не працюватиме!
 - Якщо ПДК не використовується протягом тривалого часу, вийміть з нього батареї, вони можуть пошкодити пульт електролітом, що може витекти!
 - Ваш ПДК вироблений для серії кондиціонерів, насичений повним функціоналом кнопок, але у Вас будуть працювати тільки кнопки пов'язані з програмами, доступними для Вашого кондиціонера.



Комбінації кнопок: **Turbo+Sleep** одночасно- вмикають / вимикають блокування кнопок ПДК (від дітей)
TA/TS+DISPLAY одночасно- перемикають одиниці виміру температури - **C / F** - градуси Цельсія чи Фарінгейта.

★ Зображення пульта ДК - ілюстративне, будь-ласка, зверніться до фактичного пристрою!

Кнопка

On - Off

Вмикає та вимикає кондиціонер в робочий стан

Кнопка Mode



Натискання цієї кнопки перемикає режим роботи в наступній послідовності: АВТО -> ОХОЛОДЖЕННЯ -> ОСУШЕННЯ -> ОБІГРІВ -> ВЕНТИЛЯТОР.....

Кнопка Fan Speed

Натискання цієї кнопки спонукає циклічну зміну швидкості вентилятора, кроки вказано нижче:

| | |
|-----------------|--------------------|
| ■ ■ ■ ■ ■ ■ ■ ■ | Висока |
| ■ ■ ■ ■ ■ | Середня |
| ■ ■ | Низька |
| Auto | Автоматична |

Кнопка (Температура/Час) /

Натисніть «» один раз, щоб збільшити цільову температуру на 1°C, натисніть «» один раз, щоб зменшити цільову температуру на 1°C.

- Діапазон налаштування температури 16-32°C

Не працює в режимах - Осушення та Вентилятор!



Кнопка Display

Коли кондиціонер увімкнено, натисніть кнопку «DISPLAY», щоб увімкнути екран на панелі, і натисніть її ще раз, щоб вимкнути екран.

Кнопка Sleep

За замовчуванням пристрій переходить у режим низької швидкості, це т.зв. "режим сну". Швидкість обертання вентилятора можна регулювати.

Кнопка Timer

Кнопки «» «» задають час таймеру, коли попередньо натиснути кнопку «TIMER». Якщо натиснути будь-яку кнопку, окрім «On-Off», Ви залишите режим програмування часу, але відлік часу таймеру буде активованим.

Якщо натиснути «TIMER» при вимкненому пристрої, то програмується час до увімкнення пристрою в роботу.

Якщо натиснути «TIMER» при увімкненому пристрої, то програмується час до вимкнення з робочого режиму.

Відмінити роботу функції таймеру можливо однокротним натисканням кнопки «On-Off».

Кнопка Cleaning

Функція САМООЧИСТКА теплообмінника -

ОПЦІЯ! Тільки за умови що статус ПДК - "вимкнено живлення (роботу)", пульт ДК може передавати сигнал на запуск цієї функції, при натисканні цієї кнопки на ПДК та панелі пристрою засвітиться «CL». У режимі очищення кондиціонер працюватиме від 10 до 15 хвилин, а потім автоматично вимкнеться*.

Функція C/F

Якщо треба перемкнути одиниці виміру температури, то натисніть кнопки TA/TS та DISPLAY одночасно C - відлік в градусах Цельсія

Функція блокування від дітей

Натисніть одночасно кнопки TURBO і SLEEP, щоб заблокувати всі кнопки пульта дистанційного керування, натисніть ще раз, щоб розблокувати.

* - функція «самоочистки» допомагає запобігти утворенню плісняви та накопиченню бактерій на внутрішніх елементах кондиціонера! Якщо в процесі виконання Ви хочете припинити її роботу, то натисніть кнопку **CLEAN** або **On-Off**, щоб вийти з процесу виконання автоматичного очищення !

ЗАЧЕКАЙТЕ 3 ХВИЛИНИ, ПЕРШ НІЖ КОМПРЕСОР ВІДНОВИТЬ РОБОТУ

ісля зупинки пристрою не миттєво почнеться робота компресору, не раніше ніж за 3 хвилини. Це передбачено для захисту пристрою. Робота автоматично почнеться через 3 хвилини, якщо системи самодіагностики не визначать жодних проблем!

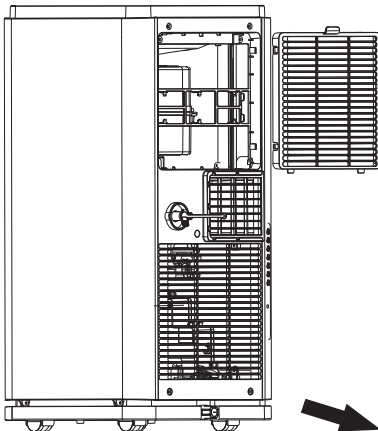
РЕЖИМ ЕНЕРГОЗБЕРЕЖЕННЯ

При значному зменшенні температури в кімнаті, тобто досягненні рівня нижче цільової, компресор і двигуни вентиляторів зупиняються. Коли температура навколишнього середовища перевищить цільову температуру, пристрій автоматично вийде з режиму еко-споживання. Компресор і двигун вентилятора почнуть працювати.

ВІДВЕДЕННЯ ВОДИ

Переконайтеся, що шланг надійно закріплений, щоб не було витоків, Ви можете зіпсувати підлогу та затопити сусідів!

- Коли рівень води в нижньому піддоні досягне заданого рівня, на цифровому дисплеї відобразиться «E5». У цей час кондиціонер негайно вимикається.



Верхній фільтр
(виймається)

⚠ ПОПЕРЕДЖЕННЯ

- НЕ використовуйте пристрій без фільтра, оскільки бруд і ворсинки забивають його і знижують продуктивність.

Викрутіть гвинт, потім
вийміть нижній фільтр

ТЕХНІЧНЕ ОБСЛУГОВУВАННЯ

ПОРАДИ З ТЕХНІЧНОГО ОБСЛУГОВУВАННЯ

- Обов'язково чистіть повітряний фільтр кожні 2 тижні для оптимальної роботи.
- Піддон для збору води слід зливати одразу після появи **коду помилки E5** на екрані, а також перед зберіганням, щоб запобігти появі цвілі.
- У домогосподарствах, де є тварини, вам доведеться періодично ретельно очищати пристрій від вовни тварин.

ОЧИЩЕННЯ ПРИЛАДУ

- Чистіть пристрій вологою безворсовою ганчіркою з м'яким миючим засобом. Висушіть пристрій сухою безворсовою тканиною.

ЗБЕРІГАННЯ ПРИСТРОЮ, КОЛИ ВІН НЕ ВИКОРИСТОВУЄТЬСЯ

- Злийте воду з піддону для збору води відповідно до інструкцій у наступному розділі.
- Запустіть прилад у режимі ВЕНТИЛЯТОР на 12 годин у теплому приміщенні, щоб висушити його та запобігти появі цвілі.
- Вимкніть прилад і витягніть вилку з розетки
- Очистіть повітряний фільтр відповідно до інструкцій праворуч. Перед зберіганням встановіть на місце чистий, сухий фільтр.
- Вийміть батарейки з ПДК
- Обов'язково зберігайте пристрій у прохолодному, темному місці. Вплив прямих сонячних променів або сильної спеки може скоротити термін служби пристрою.

ЗАУВАЖЕННЯ: Корпус і передню панель можна протирати від пилу чистою ганчіркою або мити ганчіркою, змоченою в розчині теплої води і рідкого неабразивного миючого засобу для посуду. Ретельно промийте і витріть насухо. Ніколи не використовуйте агресивні миючі

засоби, віск або поліроль для фасаду шафи. Перед протиранням елементів керування обов'язково відтисніть надлишки води з ганчірки. Надлишок води всередині пристрою або навколо елементів керування може стати причиною пошкодження пристрою!

ТЕХНІКА БЕЗПЕКИ

- ▲ Завжди відмикайте пристрій від мережі перед чищенням або обслуговуванням.
- НЕ використовуйте легкозаймисті рідини або хімікати для чищення пристрою.
- НЕ мийте пристрій під проточною водою! Це може стати причиною ураження струмом!
- НЕ використовуйте пристрій, якщо під час чищення було пошкоджено блок живлення або шнур живлення - їх необхідно замінити новим шнуром або запчастинами від виробника!

ОЧИЩЕННЯ ПОВІТРЯНИХ ФІЛЬТРІВ

Якщо повітряні фільтри покриті порошком, ефективність роботи кондиціонера буде помітно знижено! Будь ласка, регулярно робіть чистку фільтрів!

Від'єднайте вихлопний патрубок від пристрою, разом із адаптером-рамкою!

- Вилучіть фільтри з-під захисних решіток, як показано на Стор. 14. Використовуйте порохотяг або воду для очищення повітряного фільтра, а потім ретельно висушіть його! Не сушіть на нагрітій поверхні або під сонячними променями, це може деформувати пластик! Встановіть повітряні фільтри на свої місця, зафіксуйте і затисніть їх решітками, приєднайте патрубок.

ДІАГНОСТИКА НЕСПРАВНОСТЕЙ

Будь ласка, перевірте кондиціонер за наступною формою, перш ніж звертатися за техобслуговуванням:

| ПРОБЛЕМА: | МОЖЛИВА ПРИЧИНА | УСУНЕННЯ НЕСПРАВНОСТЕЙ |
|---|--|--|
| Пристрій не вмикається при натисканні кнопки ON/OFF | Код помилки | Лоток для збору води переповнений. Вимкніть пристрій, злийте воду з піддону для збору води та перезапустіть пристрій. |
| | У режимі COOL: температура в приміщенні нижча за встановлену | Скиньте температуру |
| Пристрій погано охолоджується | Повітряний фільтр забитий пилом або шерстю тварин | Вимкніть пристрій і почистіть фільтр відповідно до інструкції |
| | Витяжний шланг не підключений або заблокований | Вимкніть пристрій, від'єднайте шланг, перевірте, чи не засмічений він, і знову під'єднайте шланг |
| | У блоці мало холодоагенту | Викличте сервісного фахівця для перевірки пристрою та дозаправки холодоагенту |
| | Занадто високе налаштування температури | Знизьте встановлену температуру |
| | У приміщенні відчинені вікна та двері | Переконайтеся, що всі вікна та двері зачинені |
| | Занадто велика площа приміщення | Перевірте зону охолодження |
| | У приміщенні є джерела тепла | Приберіть джерела тепла, якщо це можливо |
| Пристрій шумить і занадто сильно вібрує | Підлога нерівна | Встановіть пристрій на рівну, плоску поверхню |
| | Повітряний фільтр забитий пилом або шерстю тварин | Вимкніть пристрій і почистіть фільтр відповідно до інструкції |
| Пристрій видає булькаючий звук | Цей звук викликаний потоком холодоагенту всередині блоку | Це нормально |

ГАРАНТІЙНІ ЗОБОВ'ЯЗАННЯ

Всі відносини між Покупцем та Продавцем кондиціонеру врегульовані Законом «Про захист прав споживачів» та іншими нормативними документами.

Термін гарантійного обслуговування обладнання – ОДИН РІК з моменту продажу (на всі типи місцевих (мобільних) кондиціонерів). В більшості випадків відлік починається з дати монтажу та введення в експлуатацію кондиціонера. У разі введення в експлуатацію кондиціонера через 12 місяців чи більше, він вираховується від дати продажу, Постачальник залишає за собою право в односторонньому порядку відмовити у безкоштовному гарантійному обслуговуванні.

Безкоштовний ремонт або заміна обладнання (у випадку неможливості ремонту) в період дії гарантійного терміну, зафіксованого в гарантійному талоні, виданого та оформленого Продавцем, може здійснюватись при наявності повної комплектації обладнання, а заміна – додатково при наявності оригінальної упаковки. Дефекти частин не є підставою для заміни всього обладнання. Розбиті чи зламані деталі можуть бути замінені на кондиційні тільки за додаткову плату за умови їх наявності у Постачальника.

Гарантія не поширюється на пульти дистанційного керування (ПДК), якщо несправності в їх роботі були виявлені після здійснення монтажних робіт, по закінченні яких обов'язково виконується перевірка ПДК на працездатність.

Гарантія не поширюється на дефекти та несправності, які стали наслідком некваліфікованого монтажу, чи при виявленні фактів стороннього втручання в роботу приладу, або спроб його ремонту, а також при виникненні форс-мажорних обставин (стихійного лиха, бойових дій і т.п.). Відповідальність продавця обмежується прямими збитками покупця в межах вартості компонентів кондиціонеру, що вийшли з ладу.

Гарантія автоматично втрачає свою силу при наявності механічних пошкоджень та порушенні цілісності обладнання, наслідків (спроб) його ремонту сторонніми особами, наявності характерних слідів присутності вологи, іншої рідини, життєдіяльності комах та характерного вигорання електричних ланок, пошкодження клем та контактів внаслідок неправильної організації електроживлення або ураження електричних (електронних) компонентів напругою з нестандартними параметрами.

Виробник має право на внесення змін у технічні характеристики та дизайн кондиціонерів внаслідок постійного вдосконалення продукції без додаткового повідомлення про ці зміни. Термін служби кондиціонера – 5 років від дати виробництва. Детальні умови гарантії вказані в гарантійному талоні, що входить до комплекту поставки внутрішнього блоку спліт-системи.

Адреси сервісних центрів наведено у вільному доступі, на інтернет-сайті www.samurai.com.
ца дивіться у вільному доступі будь-ласка в розділі «Сервіс».

ЗАСТЕРЕЖЕННЯ ЩОДО РЕМОНТУ

У разі виникнення суттєвих несправностей, що супроводжується ненормальним шумом, биттям, зудінням моторів, виділенням запахів та диму, Іскріння, деформацією пластикових елементів від температури, вимкніть пристрій і від'єднайте шнур живлення! Зверніться до виробника, його сервісних агентів або будь-якого кваліфікованого фахівця для ремонту чи обслуговування! При зверненні, назвіть правильно серію та модель (можна прочитати на обкладинці), опишіть умови експлуатації та несправність, яку Ви спостерігаєте чи надайте коментар, внаслідок чого вона виникла. Не намагайтесь ремонтувати кондиціонер самостійно, зверніться до фахівців!

Самостійне виконання ремонту може бути НЕБЕЗПЕЧНИМ ДЛЯ ВАШОГО ЖИТТЯ ЧИ ЗДОРОВ'Я! Ніколи не торкайтесь рухомих частин кондиціонера, трубопроводів та електричних контактів під напругою!

Підключення чи ремонт кондиціонера потребує наявності спеціального інструменту, устаткування та належної кваліфікації технічного персоналу при виконанні робіт.

У разі виконання будь-яких робіт для представників організацій ОБОВ'ЯЗКОВО необхідно дотримуватись вимог техніки безпеки та технічних обмежень відповідно до ДБН, СНіП, ПЕУ та виконання вимог до проведення висотних робіт та вимог до робіт з балонами під тиском!

В цьому кондиціонері використовується легкозаймистий газ R-290! Сервісні спеціалісти повинні пройти навчання, а також всім, хто буде отримувати доступ до компонентів всередині кондиціонера, НЕОБХІДНО ознайомитись з Інструкцією з Безпеки для роботи з легкозаймистими фреонами, що розміщена на сайті www.samurai.com.ua в розділі "Бібліотека" або "Сервіс"!

Представник в Україні:

ТОВ «МК Київ», 01032 м. Київ, вул. Старовокзальна 24 оф. 37

e-mail: info@midea.com.ua

СПЕЦИФІКАЦІЇ

| ХАРАКТЕРИСТИКА/ МОДЕЛЬ | SMN-07CRN7M | SMN-09CRN7M |
|--|------------------|------------------|
| Параметри електроживлення | 220~240В/50Гц/1Ф | 220~240В/50Гц/1Ф |
| Потужність охолодження, кВт | 2,1 | 2,65 |
| Потужність обігріву, кВт | 2.6 | 2.9 |
| Номінальний струм, А | 3,6 | 4,3 |
| максималъе споживання електроенергії кВт | 1 | 1,35 |
| Максимальний струм, А | 4,5 | 6,1 |
| Об'єм повітря що обробляє вентилятор(и), м ³ /год | 285 | 290 |
| Рівень шуму, дБ(А) | ≤49 | ≤50 |
| Кількість холодоагенту в заправці блоку. R290, кг | 0,18 | 0,23 |
| Розміри ДхВхГ, без упаковки, мм | 340 x 708 x 330 | 340 x 708 x 330 |
| Розміри ДхВхГ, в упаковці, мм | 390 x 867 x 380 | 390 x 867 x 380 |
| Вага нетто/брутто, кг | 25/29 | 28/32 |

Всі характеристики надано Виробником "МВО", розташованому в КНР, країна походження – КНР, Виробник залишає за собою право на внесення змін при постачанні нових партій та модернізації виробництва без додаткових попереджень користувача!

**Мікрофіша Побутовий місцевий одноканальний кондиціонер
повітря ТМ «САМУРАЙ»**

| | | |
|--|----------------|--------------------|
| Назва торгової марки | Одиниця виміру | Samurai |
| Модель | | SMN-07CRN7M |
| Рівень звукової потужності при стандартних номінальних умовах | dB(A) | ≤49 |
| Тип хладагента | | R290 |
| GWP | | 3 |
| EER | | 2,66 |
| Клас енергоефективності при охолодженні | | A |
| COP | | 3,65 |
| Клас енергоефективності при обігріві | | A+++ |
| Потужність охолодження P rated c | Вт | 2100 |
| Потужність обігріву P rated h | Вт | 2400 |
| <p>Холодоагент: R290, кількість в приладі: 0,18 кг коефіцієнт GWP 3 Витікання охолоджуючої речовини впливає на зміну клімату. У випадку потрапляння в атмосферу охолоджуючої речовини з низьким потенціалом глобального потепління (GWP) їх вплив на глобальне потепління менший, ніж охолоджуючої речовини з вищим GWP. Цей прилад містить рідку охолоджуючу речовину з GWP, що дорівнює 3. Це означає, що якщо 1 кілограм даної рідкої охолоджуючої речовини потрапить в атмосферу, вплив на глобальне потепління протягом 100 років буде в 3 рази вищий, ніж від 1 кілограма CO₂. Забороняється самостійно втручатися в схему циркуляції охолоджуючої речовини або ж розбирати продукт, завжди запрошуйте для цього спеціаліста.</p> | | |
| <p>Щогодинний обсяг енергоспоживання : 0,89 кВт/г за 60 хвилин. Обсяг енергоспоживання, який базується на основі стандартних даних випробувань. Фактичний обсяг енергоспоживання залежить від того, як використовується прилад та де він розташований</p> | | |

Виробник: "ЕмБіО", Адреса виробництва: MBO Group(Wuhu) Smart Industrial Zone
No.,1, Wanxiang Road, Shenxiang Town, Jiujiang District, Wuhu City, Anhui Province, China
+86-553-8801996

**Мікрофіша Побутовий місцевий одноканальний кондиціонер
повітря ТМ «САМУРАЙ»**

| Назва торгової марки | Одиниця виміру | Samurai |
|---|----------------|--------------------|
| Модель | | SMN-09CRN7M |
| Рівень звукової потужності при стандартних номінальних умовах | dB(A) | ≤50 |
| Тип хладагента | | R290 |
| GWP | | 3 |
| EER | | 2,77 |
| Клас енергоефективності при охолодженні | | A |
| COP | | 3,62 |
| Клас енергоефективності при обігріві | | A+++ |
| Потужність охолодження Prated c | Вт | 2650 |
| Потужність обігріву P rated h | Вт | 2900 |
| <p>Холодоагент: R290, кількість в приладі: 0,23 кг коефіцієнт GWP 3</p> <p>Витікання охолоджуючої речовини впливає на зміну клімату. У випадку потрапляння в атмосферу охолоджуючої речовини з низьким потенціалом глобального потепління (GWP) їх вплив на глобальне потепління менший, ніж охолоджуючої речовини з вищим GWP. Цей прилад містить рідку охолоджуючу речовину з GWP, що дорівнює 3. Це означає, що якщо 1 кілограм даної рідкої охолоджуючої речовини потрапить в атмосферу, вплив на глобальне потепління протягом 100 років буде в 3 рази вищий, ніж від 1 кілограма CO₂. Забороняється самостійно втручатися в схему циркуляції охолоджуючої речовини або ж розбирати продукт, завжди запрошуйте для цього спеціаліста.</p> <p>Щогодинний обсяг енергоспоживання : 0,99 кВт/г за 60 хвилин. Обсяг енергоспоживання, який базується на основі стандартних даних випробувань. Фактичний обсяг енергоспоживання залежить від того, як використовується прилад та де він розташований</p> | | |

Виробник: "ЕмБіО", Адреса виробництва: MBO Group(Wuhu) Smart Industrial Zone
No.,1, Wanxiang Road, Shenxiang Town, Jiujiang District, Wuhu City, Anhui Province, China
+86-553-8801996

